

Intro till Mentometer
PowerPoint®-plugin

Agenda

- ☐ Snabb introduktion till hur man aktiverar mentometerfrågor i PowerPoint®
- ☐ Menyerna i mentometer-plugin:en
- ☐ Prova på själv...

Microsoft PowerPoint - [Intro till Mentometer.ppt]

Arkiv Redigera Visa Infoga Format Verktyg Bildspel Fönster Hjälp

Verdana 18 F K U S E Formgivning Ny bild Mentometer

Säkerhet...

12 11 10 9 8 7 6 5 4 3 2 1 0 1 2 3 4 5 6 7 8 9 10 11 12

Vilken yrkeskategori tillhör du?

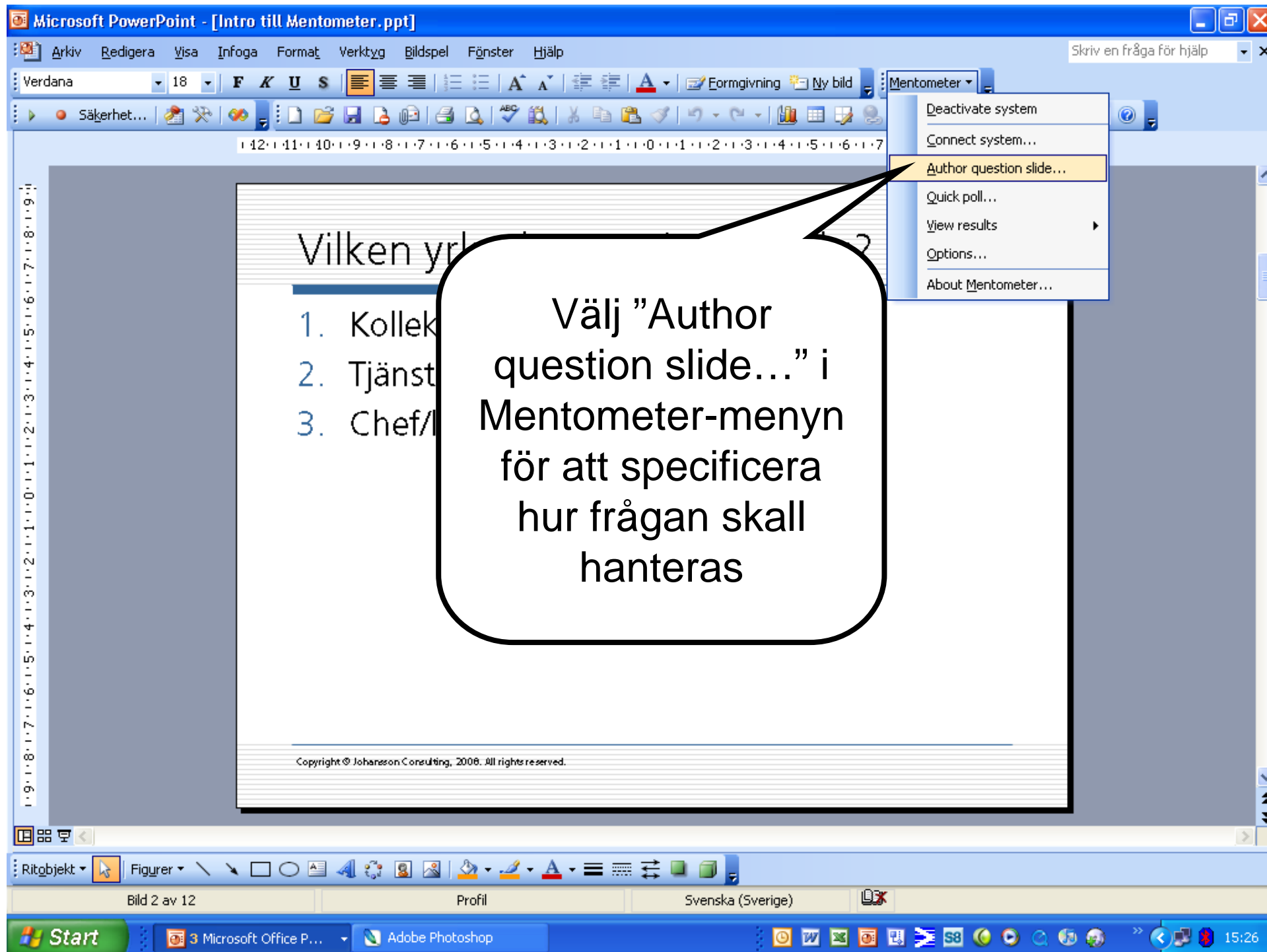
1. Kollektivanställd
2. Tjänsteman
3. Chef/ledare

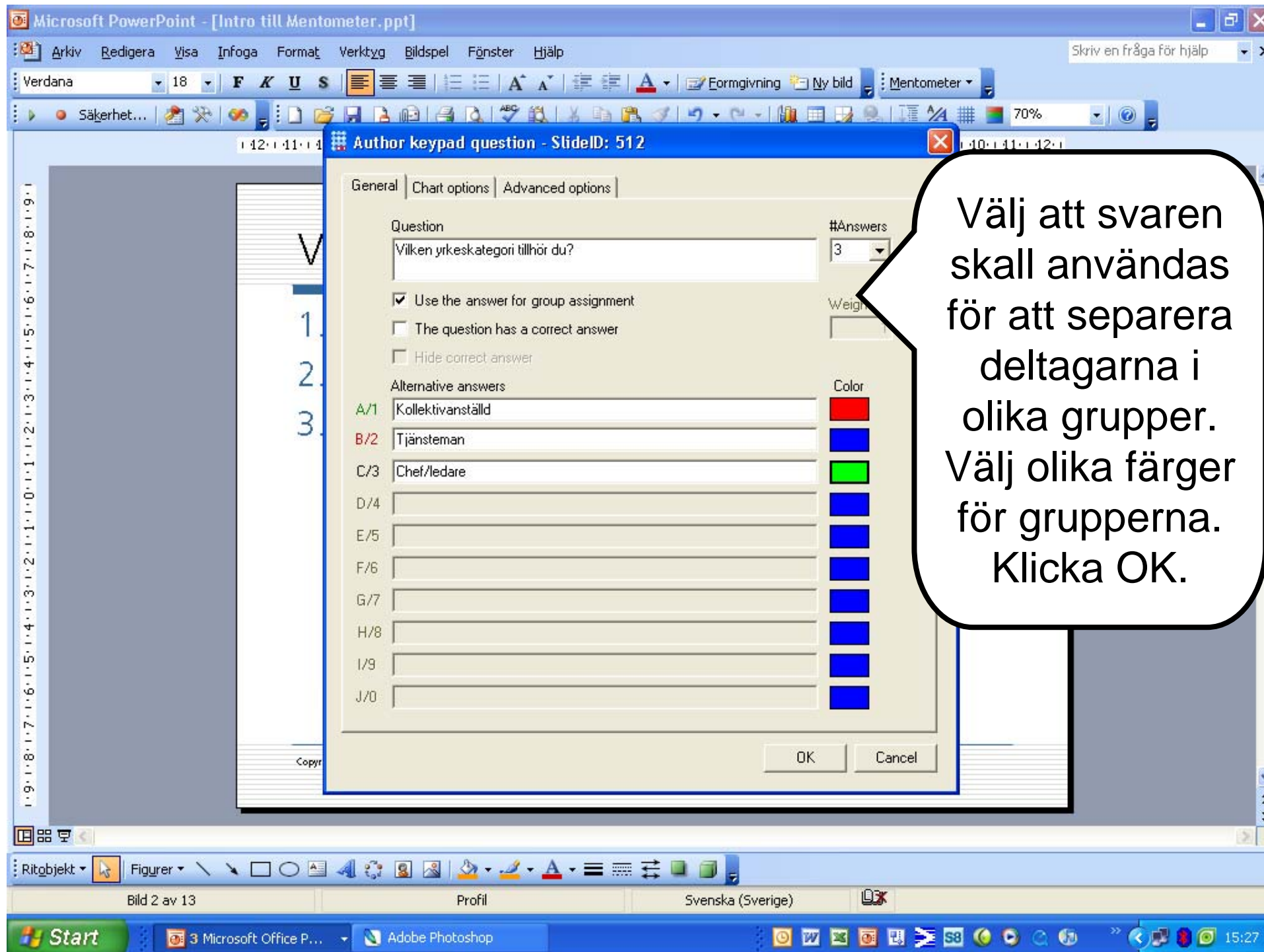
Skapa din fråga som en PowerPoint bild. Skriv frågan i rubriken och svarsalternativen som en numrerad punktlista

Copyright © Johansson Consulting, 2008. All rights reserved.

Bild 2 av 16 Profil Svenska (Sverige)

Start 3 Microsoft Office P... Adobe Photoshop 15:42





Microsoft PowerPoint - [Intro till Mentometer.ppt]

Arkiv Redigera Visa Infoga Format Verktyg Bildspel Fönster Hjälp

Verdana 18 F K U S E Formgivning Ny bild Mentometer

Säkerhet...

12 11 10 9 8 7 6 5 4 3 2 1 0 1 2 3 4 5 6 7 8 9 10 11 12

Vilken yrkeskategori tillhör du?

1. Kollektivanställd
2. Tjänsteman
3. Chef/ledare

Mentometer.nu
logotypen visar att
bilden är aktiverade
med en mentometer
frågor

Copyright © Johansson Consulting, 2008. All rights reserved.

M E N
T O M
E T E
R N U

Bild 2 av 15 Profil Svenska (Sverige)

Start 3 Microsoft Office P... Adobe Photoshop 15:38

Microsoft PowerPoint - [Intro till Mentometer.ppt]

Arkiv Redigera Visa Infoga Format Verktyg Bildspel Fönster Hjälp

Verdana 18 F K U S

Säkerhet...

12 11 10 9 8 7 6 5 4 3 2 1 0 1 2 3 4 5 6 7

Jag upplever mycket stress i mitt arbete

1. Helt fel
2. Delvis fel
3. Varken rätt eller fel
4. Delvis rätt
5. Helt rätt

Copyright © Johansson Consulting, 2008. All rights reserved.

Mentometer

- Deactivate system
- Connect system...
- Author question slide...
- Quick poll...
- View results
- Options...
- About Mentometer...

Skapa nästa fråga som en PowerPoint bild. Skriv frågan i rubriken och svarsalternativen som en numrerad punktlista. Välj Author question slide...

Ritobjekt

Bild 7 av 16

Profil

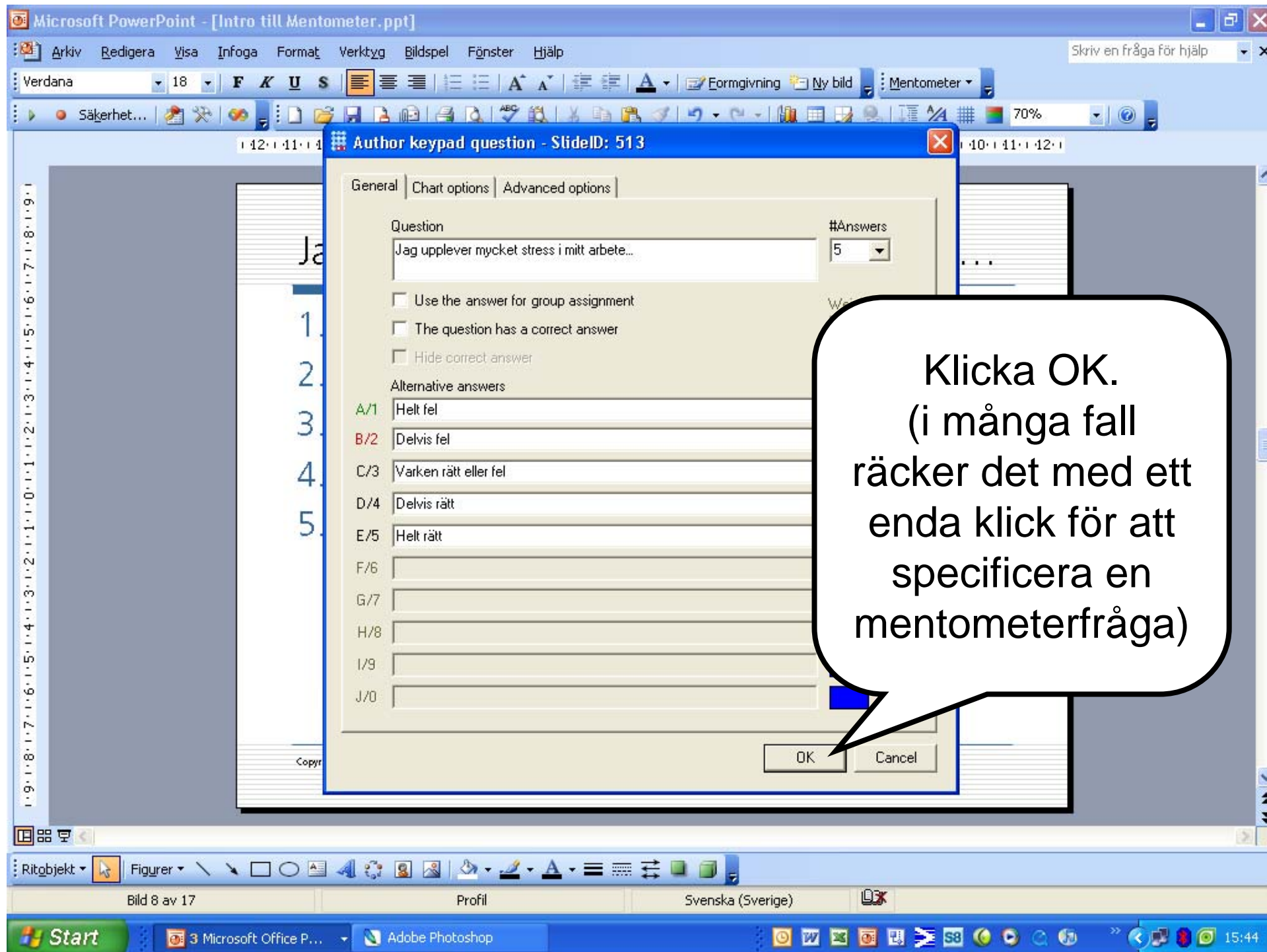
Svenska (Sverige)

Start

3 Microsoft Office P...

Adobe Photoshop

15:43



Microsoft PowerPoint - [Intro till Mentometer.ppt]

Arkiv Redigera Visa Infoga Format Verktyg Bildspel Fönster Hjälp

Verdana 18 F K U S

Säkerhet...

12 11 10 9 8 7 6 5 4 3 2 1 0 1 2 3 4 5 6 7

Arbetsbelastningen är ofta låg.

1. Helt fel
2. Delvis fel
3. Varken rätt eller fel
4. Delvis rätt
5. Helt rätt

Copyright © Johansson Consulting, 2008. All rights reserved.

Mentometer

- Deactivate system
- Connect system...
- Author question slide...
- Quick poll...
- View results
- Options...
- About Mentometer...

Skapa nästa fråga som en PowerPoint bild. Skriv frågan i rubriken och svarsalternativen som en numrerad punktlista. Välj Author question slide...

Ritobjekt Figurer

Bild 10 av 18 Profil Svenska (Sverige)

Start 3 Microsoft Office P... Adobe Photoshop

15:50

Microsoft PowerPoint - [Intro till Mentimeter.ppt]

Arkiv Redigera Visa Infoga Format Verktyg Bildspel Fönster Hjälp

Verdana 18 F K U S E Formgivning Ny bild Mentimeter

Säkerhet...

12 11 10 9 8 7 6 5 4 3 2 1 0 1 2 3 4 5

Author keypad question - SlideID: 513

General Chart options Advanced options

☒ Autogenerate chart after voting

Chart type
Bar chart

Plot

☐ Absolute values

☒ Percentage values

☒ Plot by group variable

Plot by group variable

☒ Current group assignment

☐ Keypad question:
SlideID/Reference

OK Cancel

Bild 10 av 19 Profil Svenska (Sverige)

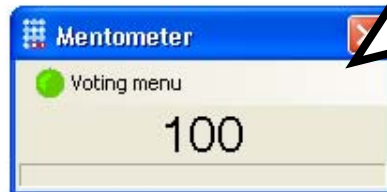
Start 3 Microsoft Office P... Adobe Photoshop 15:51

Specificera att svaren i detta fall skall plottas i procent uppdelat per grupp

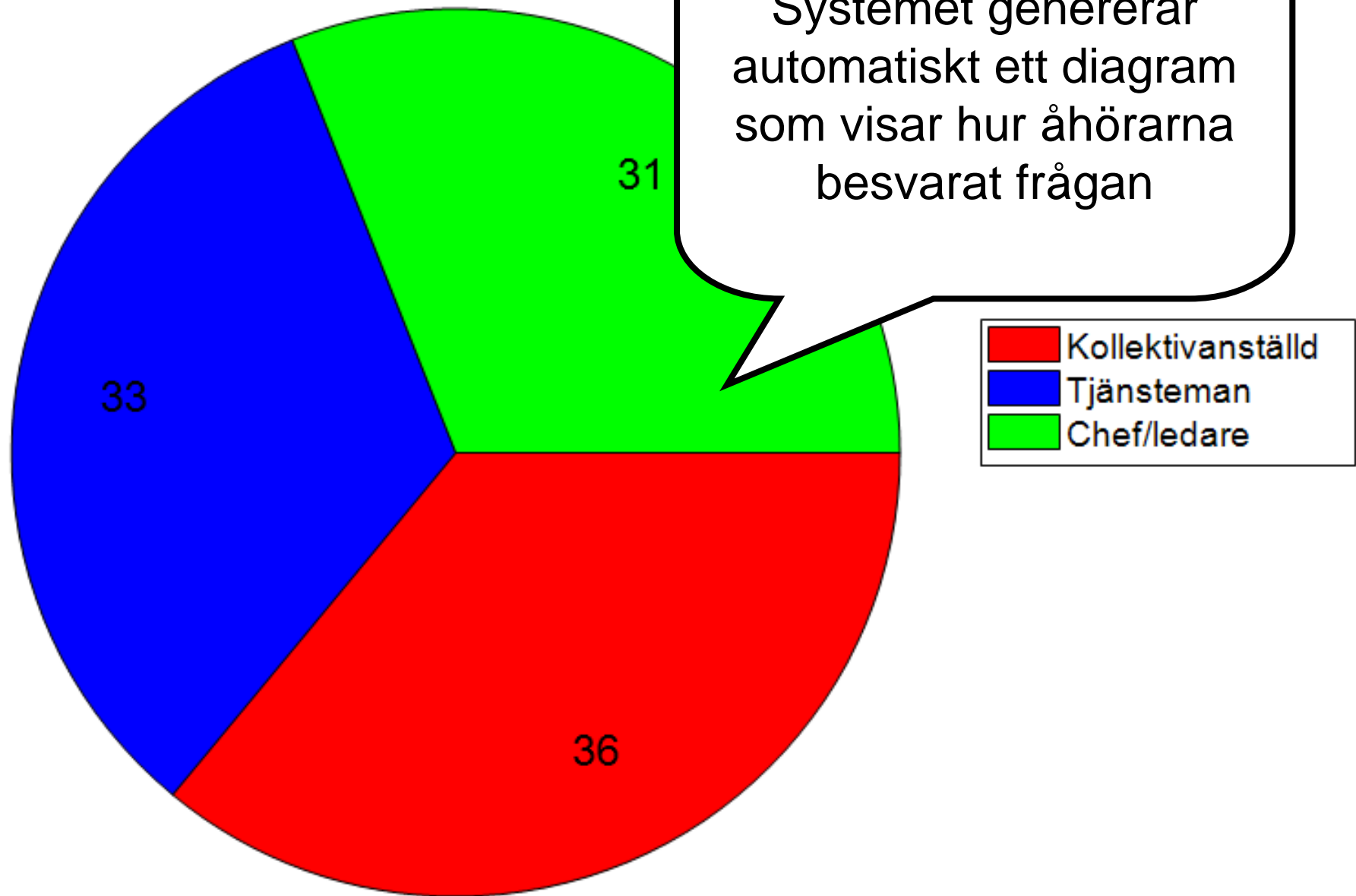
Vilken yrkeskategori tillhör du?

1. Kollektivanställd
2. Tjänsteman
3. C

När man är presentationsläge och kommer till en bild med en fråga på så dyker omröstningsfönstret upp automatiskt. Siffran visar hur många svar som registrerats.



Vilken yrkeskate



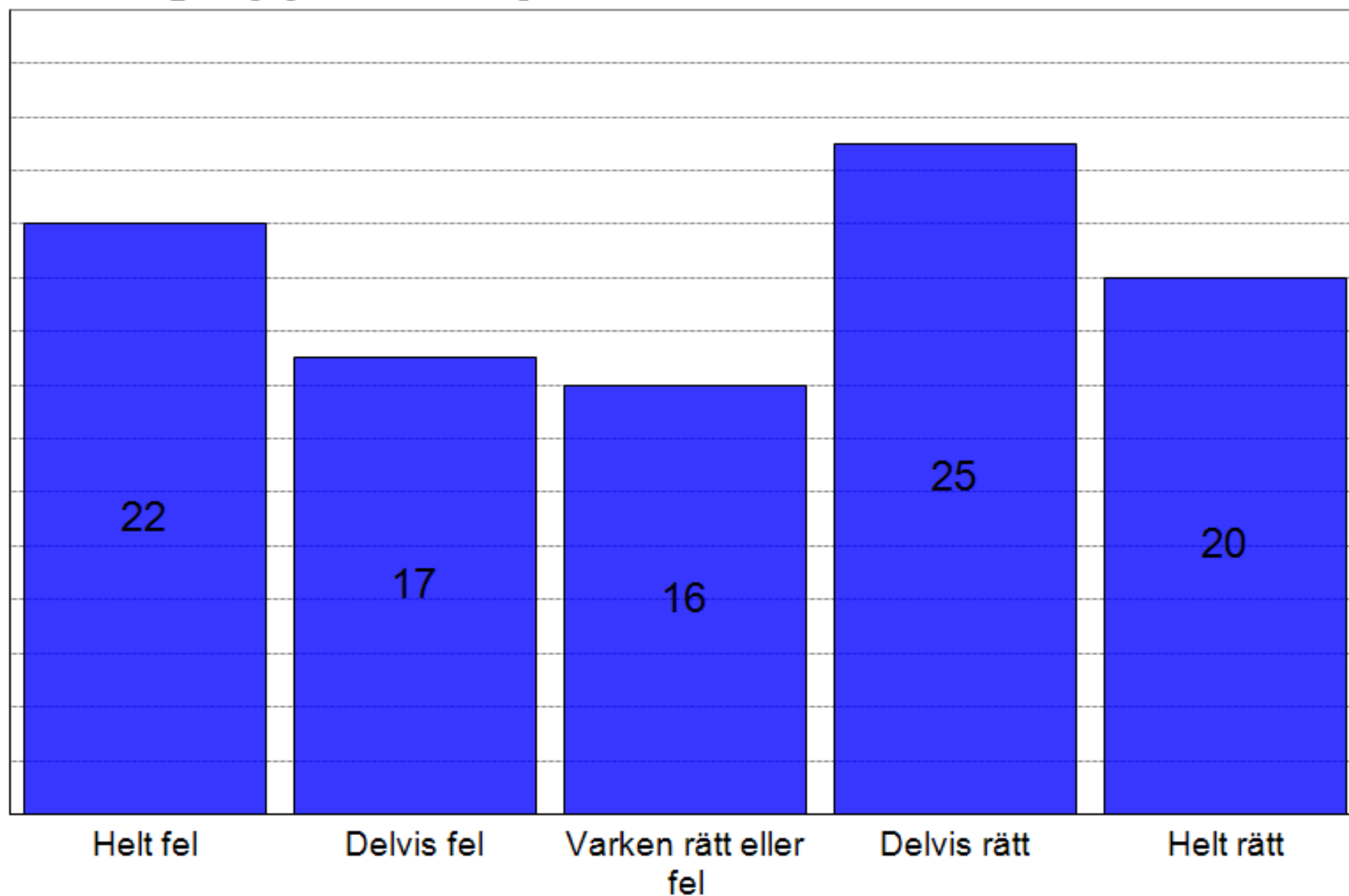
Jag upplever mycket stress i mitt arbete...

1. Helt fel
2. Delvis fel
3. Varken rätt eller fel
4. Delvis rätt
5. Helt rätt

Vidare till nästa bild...
När alla svar samlats
in, stäng fönstret för att
gå vidare och visa
resultatet

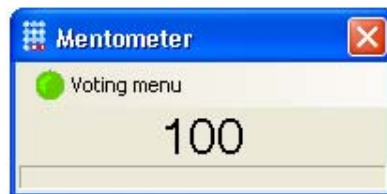


Jag upplever mycket stress i mitt arbete...



Arbetsbelastningen är ofta låg...

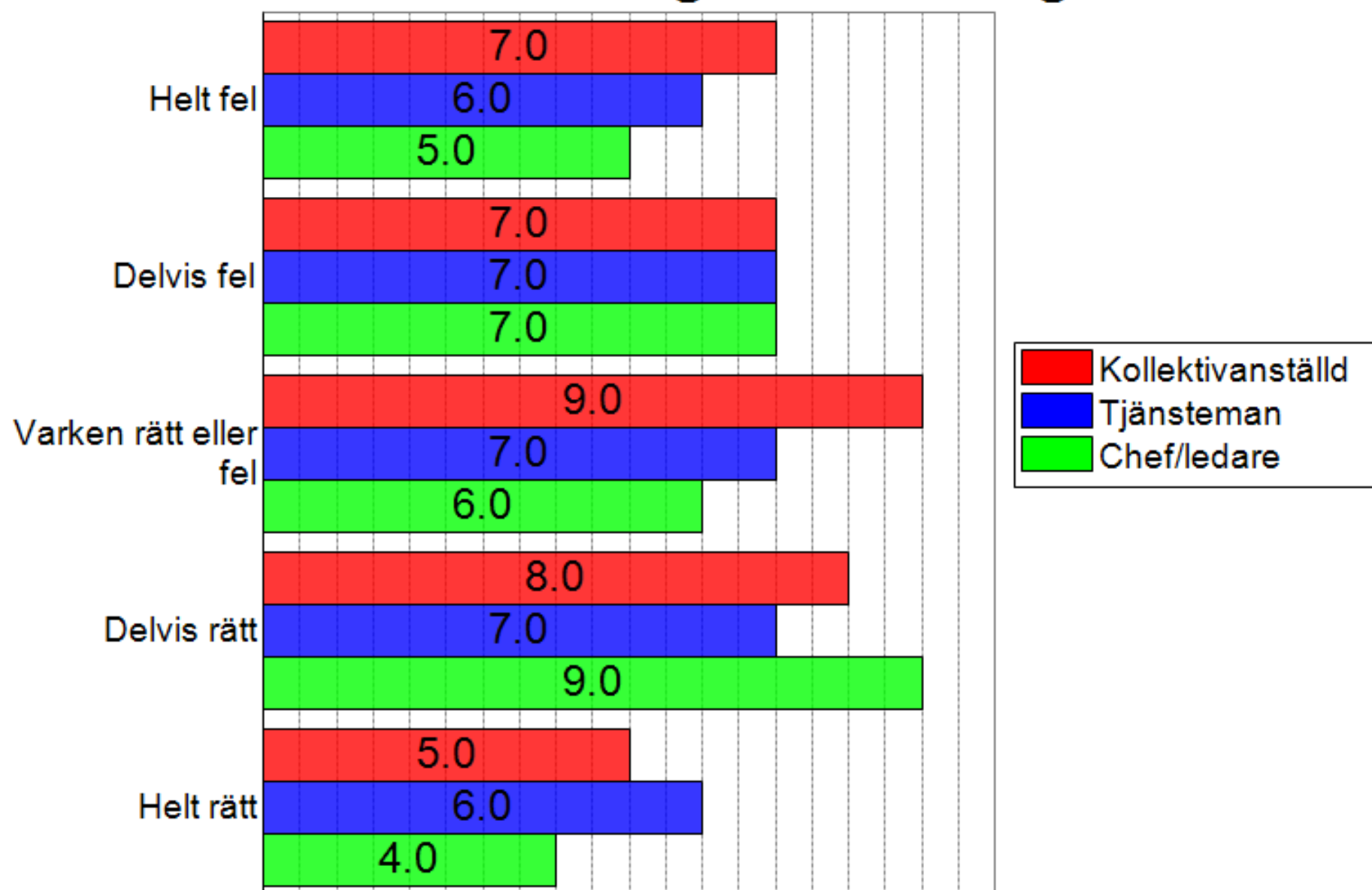
1. Helt fel
2. Delvis fel
3. Varken rätt eller fel
4. Delvis rätt
5. Helt rätt

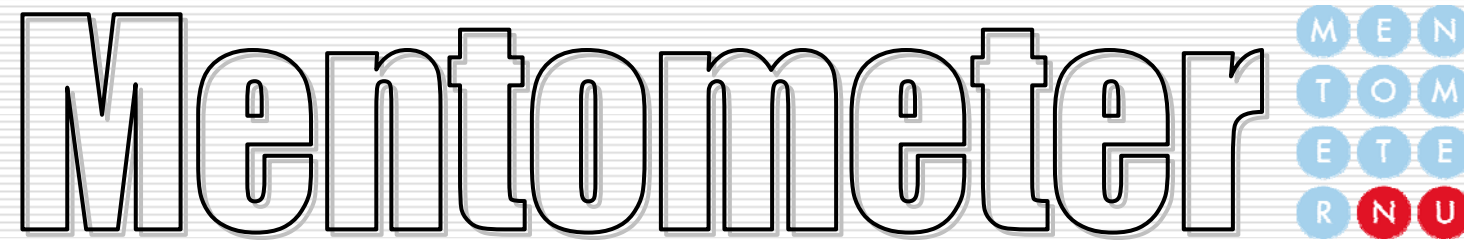


Copyright © Johansson Consulting, 2008. All rights reserved.



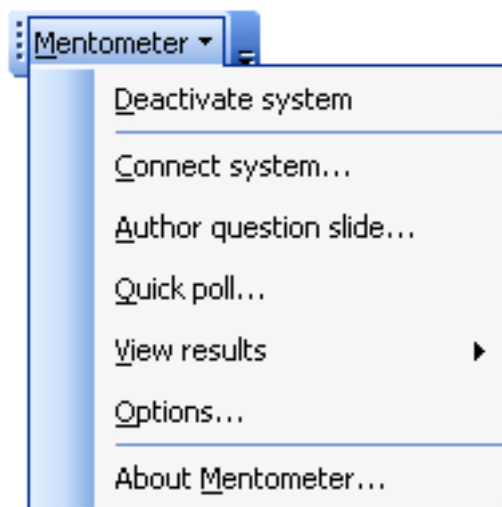
Arbetsbelastningen är ofta låg...





Menyerna i Mentometer
PowerPoint®-plugin

Huvudmeny



Deactivate system

Avaktiverar systemet så att systemet inte automatiskt går in i röstningsläge när man visar en presentation med mentometerfrågor. Obs! Kommandot avinstallerar inte mjukvaran.

Connect system...

Specificerar hur systemet är anslutet till datorn.

Author question slide...

Specificerar att den aktuella PowerPoint®-bilden innehåller en mentometerfråga.

Quick poll...

Genomför en "snabb" mentometerfråga utan att man behöver göra en PowerPoint®-bild.

View results

Innehåller olika verktyg för att skapa tabeller och rita diagram över röstningsresultaten. Här kan också röstningsresultaten sparas i Excel® format.

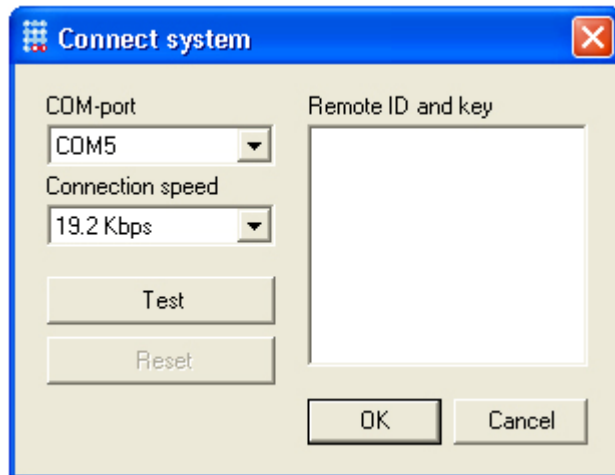
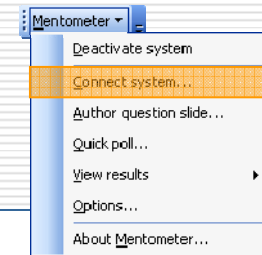
Options...

Specificera olika inställningar för hur mjukvaran skall fungera. Här kan man också koppla namnlistor till knappsats-ID, samt tömma minnet från alla röstningsresultat.

About Mentometer...

Visar versions och licensinformation

Connect system...



COM-port

Specificerar vilken COM-port mottagaren är ansluten till.

Connection speed

Specificerar anslutningshastighet. Mottagarens standardinställning är 19.2 Kbps)

Test / Reset

Genom att klicka på test så kan man prova anslutningen. I test-läge visas inkomna röstningsresultat under *Remote ID and key* när man trycker på någon mentometerdosa. Test-läget avslutas genom att klicka *Reset*.

OK / Cancel

Spara inställningarna genom att klicka OK

Problem: Hur vet jag vilken COM-port som tilldelats basenheten?

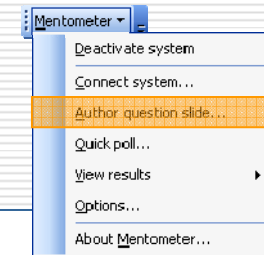
Den enkla varianten: Öppna mentometer-mjukvaran utan att basenheten är ansluten och notera vilka COM-portar det finns att välja mellan. Stäng programmet och anslut basenheten. Öppna programmet igen och titta på listan över COM-portar igen. Nu skall det finnas en COM-port till – det är den port som basenheten är ansluten till.

Den tekniska varianten: Högerklicka på "Min dator" ("My computer") och välj "Egenskaper" ("Properties"). Välj fliken "Maskinvara" ("Hardware") och klicka på "Enhetshanteraren" ("Device Manager"). Under "COM & LPT"-portar finner du USB Serial Port, t ex: USB Serial Port (COM3), i detta fall är basenheten ansluten till COM3.

Problem: Datoren talar om att COM-porten redan är upptagen!

En del annan mjukvara, speciellt sync-program för mobiltelefoner, PDA etc, kan blockera COM-portar. Stäng ned misstänkta sync- och kommunikationsprogram som ligger bakgrunden och kan tänkas blockera COM-portar.

Author question slide... (1/3)

A screenshot of the 'Author keypad question' dialog box in Mentimeter. The dialog has a blue title bar with the text 'Author keypad question - SlideID: 256'. It contains three tabs: 'General', 'Chart options', and 'Advanced options'. The 'General' tab is selected. It features a 'Question' text field with the text 'What is your view on ... ?'. To the right of the question field is a '#Answers' dropdown menu set to '5'. Below the question field are three checkboxes: 'Use the answer for group assignment', 'The question has a correct answer', and 'Hide correct answer'. To the right of these checkboxes is a 'Weight' input field set to '1'. Below the checkboxes is a section for 'Alternative answers' with a 'Color' column. It lists five answers: 'A/1 Strongly disagree', 'B/2 Disagree', 'C/3 Undecided', 'D/4 Agree', and 'E/5 Strongly agree'. Each answer has a corresponding color selection button. There are also empty input fields for answers F/6 through J/0. At the bottom of the dialog are 'OK' and 'Cancel' buttons.

Author question slide – General

Kommandot försöker tolka PowerPoint®-bilden fylla in fråga och svarsalternativ i dialogrutan. För korrekt tolkning krävs att frågan skrivs i bildens rubrik och svarsalternativen skrivs i en numrerad punktlista. Man kan dock editera fråga och svarsalternativ fritt. De inskrivna alternativen är de som visas i resultat-bilderna.

Man kan även specificera att svaren skall användas för att gruppera deltagarna efter deras svar, exempelvis om frågan är "Ange yrkeskategori?" och svars-alternativen, "Säljare", "Administratör", osv. så kan man senare separera svaren och se på dem för varje kategori separat.

De olika svarsalternativen kan ges olika färger genom att klicka på färgrutan efter svarsalternativet.

Vidare kan man specificera om frågan har ett korrekt svar och vilken poäng ett rätt svar skall ge (weight).

Author question slide... (2/3)

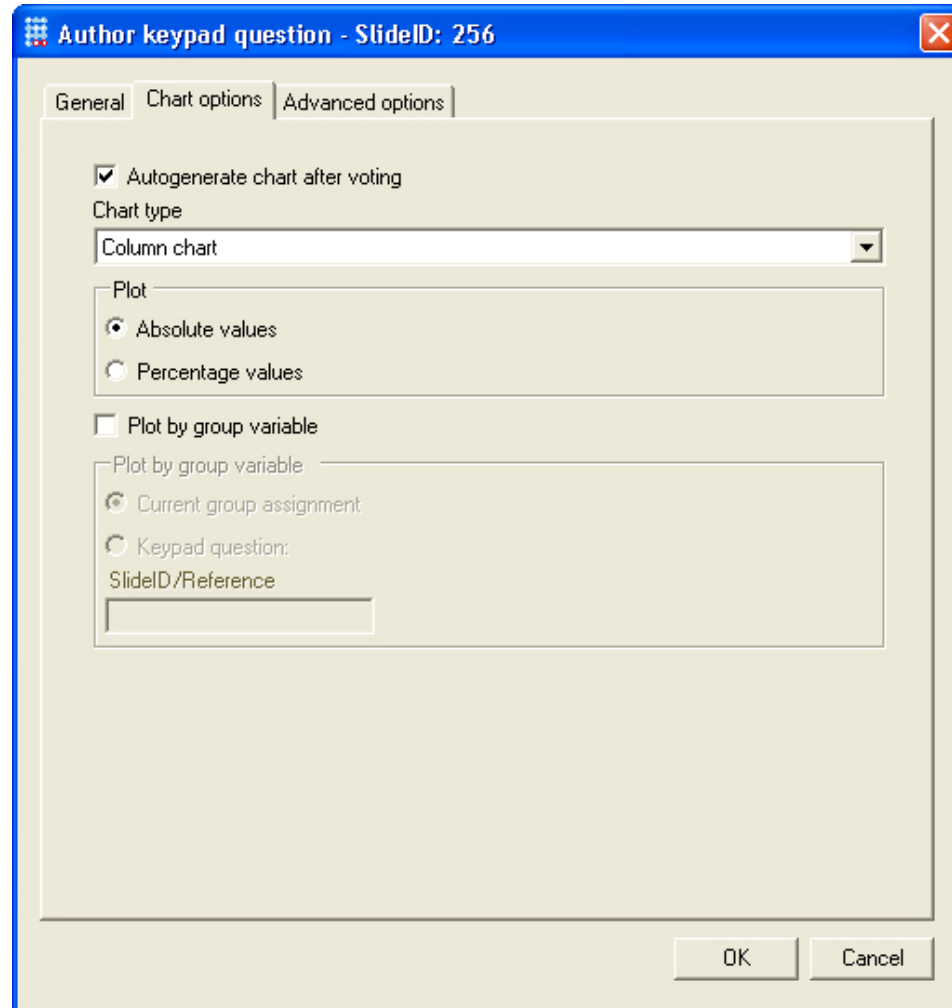
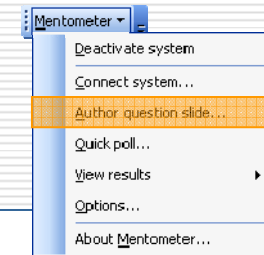


Chart options

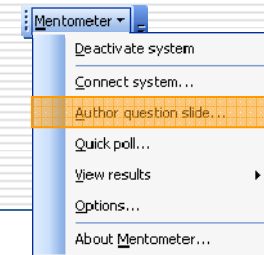
Här anges hur röstningsresultatet skall visas upp; typ av diagram, om antalet röster per svarsalternativ skall visas som absolutvärden eller i procent, och om diagrammet skall plottas uppdelat per någon gruppvariabel.

Gruppuppdelade diagram delas som standard upp baserat på den senast angivna gruppvariabeln, men man kan även dela upp resultaten baserat på valfri mentometerfråga genom att ange frågans SlideID.

Varje PowerPoint®-bild har ett unikt SlideID som identifierar en specifik bild/fråga. En PowerPoint®-bilds SlideID syns i titelraden i dialogrutan, i bilden till vänster är SlideID t.ex. 256.

Om man av någon anledning inte vill se resultatbilden kan man avmarkera *Autogenerate chart after voting*.

Author question slide... (3/3)

A screenshot of the 'Author keypad question - SlideID: 256' dialog box. The dialog has a blue title bar and a light beige background. It has three tabs: 'General', 'Chart options', and 'Advanced options'. The 'Advanced options' tab is selected. Inside the tab, there are two main sections. The first section, 'Timing options', has a checked checkbox for 'Allow unlimited input changes'. Below it are three unchecked checkboxes: 'Delay voting start', 'Control duration of voting', and 'Auto-advance slide after voting stop'. Each of these three checkboxes has a text input field and the word 'seconds' to its right. The second section, 'Time controlled scores', has an unchecked checkbox for 'Use time-controlled scores'. Below it is a table with four columns: 'Start score', 'End score', 'Score step', and 'Time step (sec.)'. The table contains the following values: 'Start score' is 5, 'End score' is 0, 'Score step' is -1, and 'Time step (sec.)' is 10. At the bottom of the dialog are 'OK' and 'Cancel' buttons.

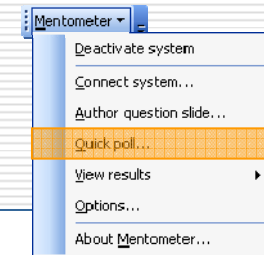
Advanced options

Genom att avmarkera *Allow unlimited input changes* så ger man deltagarna endast en chans att besvara frågan. Annars så kan deltagarna ändra sig hur många gånger som helst. Endast det sista svaret registreras dock.

Under *Timing options* kan man styra om röstningen skall starta med en viss fördröjning (normalt startar röstningen omedelbart när frågan visas) och om man skall begränsa tiden för röstningen.

Under *Time controlled scores* kan man styra hur många poäng man får för ett rätt svar, exempelvis att man får 5 poäng om man svarar rätt direkt, men att poängen minskar ju längre tiden går. Funktionen är bara aktiverad om frågan har ett rätt svar.

Quick poll...

A screenshot of the 'Quick poll' dialog box. The dialog has a blue title bar with the text 'Quick poll' and standard window controls. Inside, there is a 'Select answers' dropdown menu currently showing 'Yes, No'. Below this is a 'Question' text field. Underneath the question field are two answer options: 'A/1 Yes' (where 'A/1' is in green) and 'B/2 No' (where 'B/2' is in red). At the bottom of the dialog are two buttons: 'Start voting' and 'Cancel'.

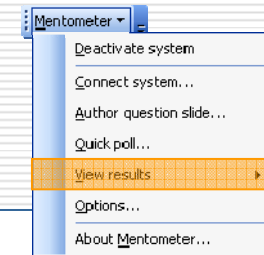
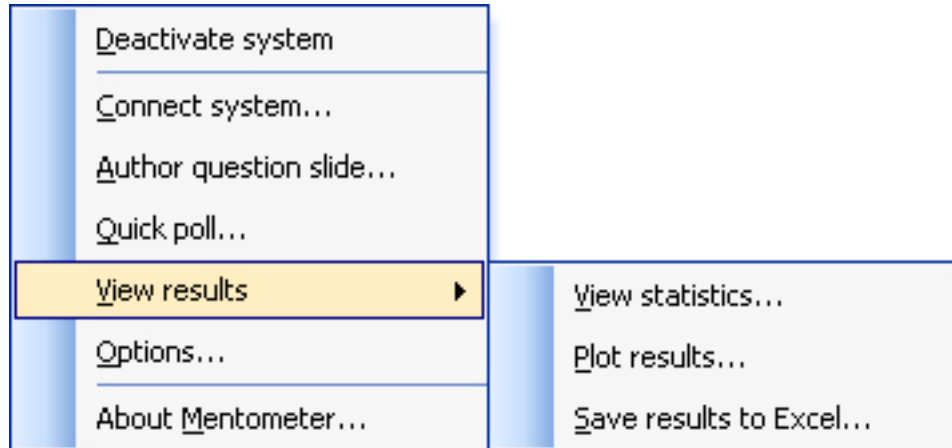
Quick poll

Quick poll kan användas för att genomföra snabba, spontana mentometerfrågor utan att behöva göra en PowerPoint®-bild först.

Under *Select answer* kan man välja några vanliga svarsalternativ, man kan dock alltid editera frågan och svarsalternativen direkt i dialogrutan ovan.

Omröstningen startas genom att klicka *Start voting*. När omröstningen avslutas visas resultatet automatiskt upp som ett stapeldiagram.

View results



View statistics...

View statistics visar röstningsresultaten i tabellform. Man kan även dela upp röstningsresultatet för en fråga på olika kategorivariabler som man också röstat om, exempelvis om man kan se om åsikterna i en speciell fråga skiljer sig mellan män och kvinnor.

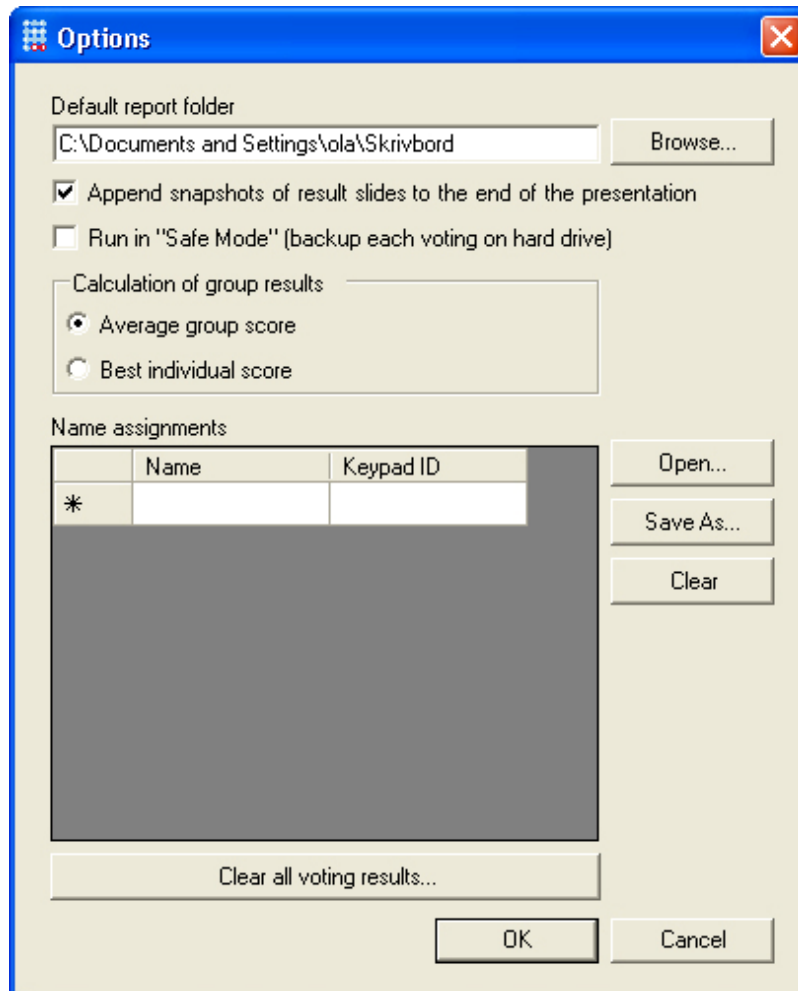
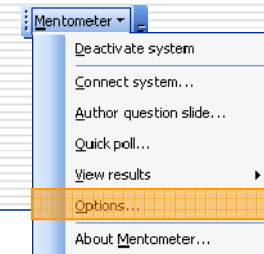
Plot results...

Plot statistics visar röstningsresultaten i diagramform. Med hjälp av *Graph menu > Graph options* kan man dela upp röstningsresultatet för en fråga på olika kategorivariabler grafiskt.

Save results to Excel...

Sparar alla röstningsresultat till en Microsoft Excel® fil.

Options...



Options

För att spara resultatbilderna till presentationen måste man markera *Append snapshots of result slides to the end of the presentation*. Då skapas automatiskt nya PowerPoint®-bilder med diagrammen i slutet av den aktiva presentationen

I *Safe Mode* sparas en backup-fil efter varje omröstning i den katalog som anges som *Default report folder*.

Under *Calculation of group results* kan man ange hur poäng per grupp skall beräknas, exempelvis om man vill arrangera tävlingar där olika lag tävlar mot varandra.

Under *Name assignments* kan man koppla ihop en specifik mentometerdosa med en viss person, exempelvis om man vill använda systemet för prov, tävlingar etc.

Clear all voting results rensar minnet från alla röstningsresultat.

Mentometer



Prova på själv...

Vilken yrkeskategori tillhör du?

1. Kollektivanställd
2. Tjänsteman
3. Chef/ledare

Välj "Author question slide..." i Mentometer-menyn för att specificera hur frågan skall hanteras

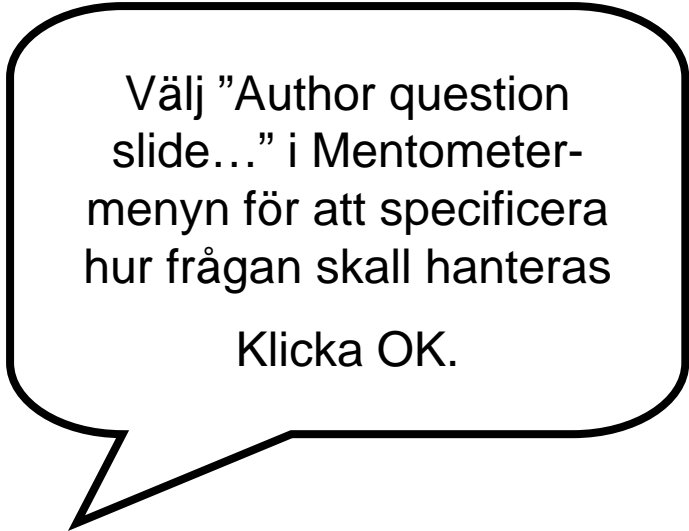
Välj att svaren skall användas för att separera deltagarna i olika grupper.

Välj olika färger för grupperna.

Klicka OK.

Jag upplever mycket stress i mitt arbete...

1. Helt fel
2. Delvis fel
3. Varken rätt eller fel
4. Delvis rätt
5. Helt rätt



Välj "Author question slide..." i Mentimeter-menyn för att specificera hur frågan skall hanteras

Klicka OK.

Arbetsbelastningen är ofta låg...

1. Helt fel
2. Delvis fel
3. Varken rätt eller fel
4. Delvis rätt
5. Helt rätt

Välj "Author question slide..." i Mentometer-menyn för att specificera hur frågan skall hanteras

Prova olika sätt att visa resultaten, exempelvis i procent, gruppindelad, mm.

Klicka OK och kör sedan presentationen i bildspelsläge